

המרכז הזואולוגי ר"ג ע"ש ישראל פלד בע"מ
בקשה לקבלת מידע (RFI) - כדור פורח מעוגן לקרקע

1. כללי

- 1.1 המרכז הזואולוגי ר"ג ע"ש ישראל פלד בע"מ (להלן: "המזמין" ו/או "הספארי") מעוניין לקבל מידע אודות ביצוע פרויקט של רכישה, הקמה, הפעלה ואחזקה של כדור פורח - על בסיס הליום המעוגן לקרקע (להלן: "הכדור הפורח") - בהתאם לדרישות ולמפרט העקרוני המצ"ב **כנספח א'** לבקשה זו, אשר ימוקם באחד משני המיקומים בשטח הספארי, המסומנים בתשריט המצ"ב **כנספח ב'** לבקשה זו, ואשר ישמש כאטרקציה נוספת למבקרי הספארי (להלן: "הפרויקט").
- 1.2 הפרויקט מבוסס על מודל התקשרות מוצע של **רכישת הכדור הפורח על ידי המזמין, ליווי המזמין לאורך תקופת ההקמה וההרצה עד להפעלה עצמאית של המזמין, ומתן שירותי אחזקה שוטפת.**
- 1.3 מטרתה של הבקשה, הינה לקבל מידע ממציעים המסוגלים והמעוניינים לבצע את הפרויקט, במודל התקשרות של רכישה והפעלה עצמאית של המזמין, וליטול חלק בהליך תחרותי שיפורסם, ככל שיפורסם.
- 1.4 יובהר כי רק מציעים אשר ישיבו לבקשה זו, יוכלו לקחת חלק בהליך התחרותי שיפורסם, ככל שיפורסם.

2. הבקשה למידע

- 2.1 השאלות נשוא בקשה זו מפורטות ב**כנספח ג'**, והן מחולקות לשני חלקים:
- (א) **חלק א'** - שאלות כלליות.
- (ב) **חלק ב'** - שאלות מקצועיות וטכניות.
- 2.2 המשיבים מתבקשים להקפיד שלא לצרף התייחסות תמחירית כלשהי.
- 2.3 הגשת המענה אינה כרוכה בתשלום כלשהו.

3. הגשת מענה מלא

- 3.1 המזמין מתייחס להליך זה בכובד ראש ומצפה אף מהמשיבים לעשות כן ולמסור מידע מלא ועדכני.
- 3.2 המידע שיימסר ישמש כבסיס להליך תחרותי, אם וככל שיפורסם בעתיד.

4. המועד האחרון להגשת המענה

- 4.1 כל המעוניין להשיב לבקשה זו מתבקש לעשות כן, לא יאוחר מיום ראשון (ה - 19/12/21), עד השעה 12:00.

5. מסירת המענה

- 5.1 המענה לבקשה יוגש בקובץ WORD על גבי הטופס המצורף ב**כנספח ג'**, בצירוף נספחים שעל כל מציע לצרף לתשובתו, ויישלח באמצעות דואר אלקטרוני למר עידו איתן, מנהל לשכת המנכ"ל, בכתובת: office@safari.co.il. על המשיב האחריות לוודא בחוזר קבלת החומר בדוא"ל.
- 5.2 קובץ הבקשה לקבלת מידע, המכיל את כל נספחי הבקשה, מפורסם גם באתר האינטרנט של המזמין, תחת הלשונית "מכרזים", בכתובת: <https://www.safari.co.il>.

6. הבהרות

- 6.1 שאלות ובקשות להבהרות, ניתן לשלוח לדוא"ל: office@safari.co.il, לא יאוחר מיום ראשון (ה - 19/12/21), בשעה 12:00.

- 6.2. תשובות והבהרות יינתנו בכתב בלבד, ויהוו חלק בלתי נפרד ממסמכי הליך זה. המזמין יהא רשאי, על פי שיקול דעתו הבלעדי, להתייחס, או שלא להתייחס, לשאלות ו/או לבקשות ההבהרה, ולא יהיה מחויב לנמק את תשובותיו.
- 6.3. המזמין יבחן את המידע שיתקבל מהמשיבים וכן יהא רשאי לפנות אל המשיבים, כולם, או חלקם, לפי שיקול דעתו, בבקשה לקבל מהם הבהרות וכן כל מידע נוסף, כפי שימצא לנכון.

7. שמירת זכויות

- 7.1. בקשה זו מהווה שלב ראשוני של איסוף מידע בלבד, ואינה בגדר בקשה להציע הצעות, או חלק מהליכי מכרז, או הליך מחייב אחר, ובעקבותיה ישקול המזמין, ככל שימצא לנכון, את המשך פעולותיו בהתאם לשיקולים מקצועיים, ענייניים ותקציביים.
- 7.2. אין בפנייה זו כדי ליצור מחויבות כלפי מי מהמשיבים לפנייה, והתנאים המחייבים לפרויקט, ככל שהמזמין ימצא לנכון לבצע פרויקט כלשהו, יהיו התנאים שיפרסם המזמין לעניין זה. אין בפנייה משום התחייבות מצד המזמין להמשיך ולפעול בעקבותיה בהליך כלשהו, לרבות בהליך התקשרות בנוגע לנושא הפניה המפורט לעיל. להסרת ספק, יובהר כי המזמין שומר לעצמו את מלוא שיקול הדעת בקביעת תנאי המכרז, אופן ההתקשרות, תנאי החוזה, התמחור ובכל עניין אחר.
- 7.3. יובהר ויודגש כי מענה לבקשה זו יהווה תנאי להשתתפות בהליך תחרותי שיערך בעקבותיו, ככל שיערך.
- 7.4. המזמין רשאי, בין אם במסגרת חוזה התקשרות ובין אם במסגרת הליך תחרותי שיפרסם (אם יפרסם), לשנות או להוסיף תנאים ודרישות, בכפוף לשיקול דעתו המקצועי של המזמין ובהתאם לצרכיו.
- 7.5. המזמין רשאי לבטל, או לשנות, בקשה לקבלת מידע זו, כולה או חלקה, או לפרסם בקשה לקבלת מידע חדשה, על פי החלטתו ללא מתן הסברים כלשהם וללא הודעה מוקדמת.
- 7.6. המזמין שומר לעצמו את הזכות לקיים מפגש אליו יוזמנו המשיבים שנטלו חלק בשלב זה של הבקשה לקבלת מידע. כמו כן, המזמין שומר לעצמו את הזכות לפנות לגופים נותני המידע, כולם או חלקם, בשאלות הבהרה, או בפנייה לקבלת מידע נוסף, להשלמת מידע בכתב או בע"פ ביחס לכל נתון אחר הדרוש לו וכן להאריך את מועד הגשת המידע הקבוע לעיל.
- 7.7. המזמין יהיה רשאי לעשות שימוש במידע שיימסר במענה לפנייה זו ולמוסר המידע לא יהיו טענות כלשהן כלפי המזמין בגין זכויות יוצרים ו/או כל טענה אחרת.

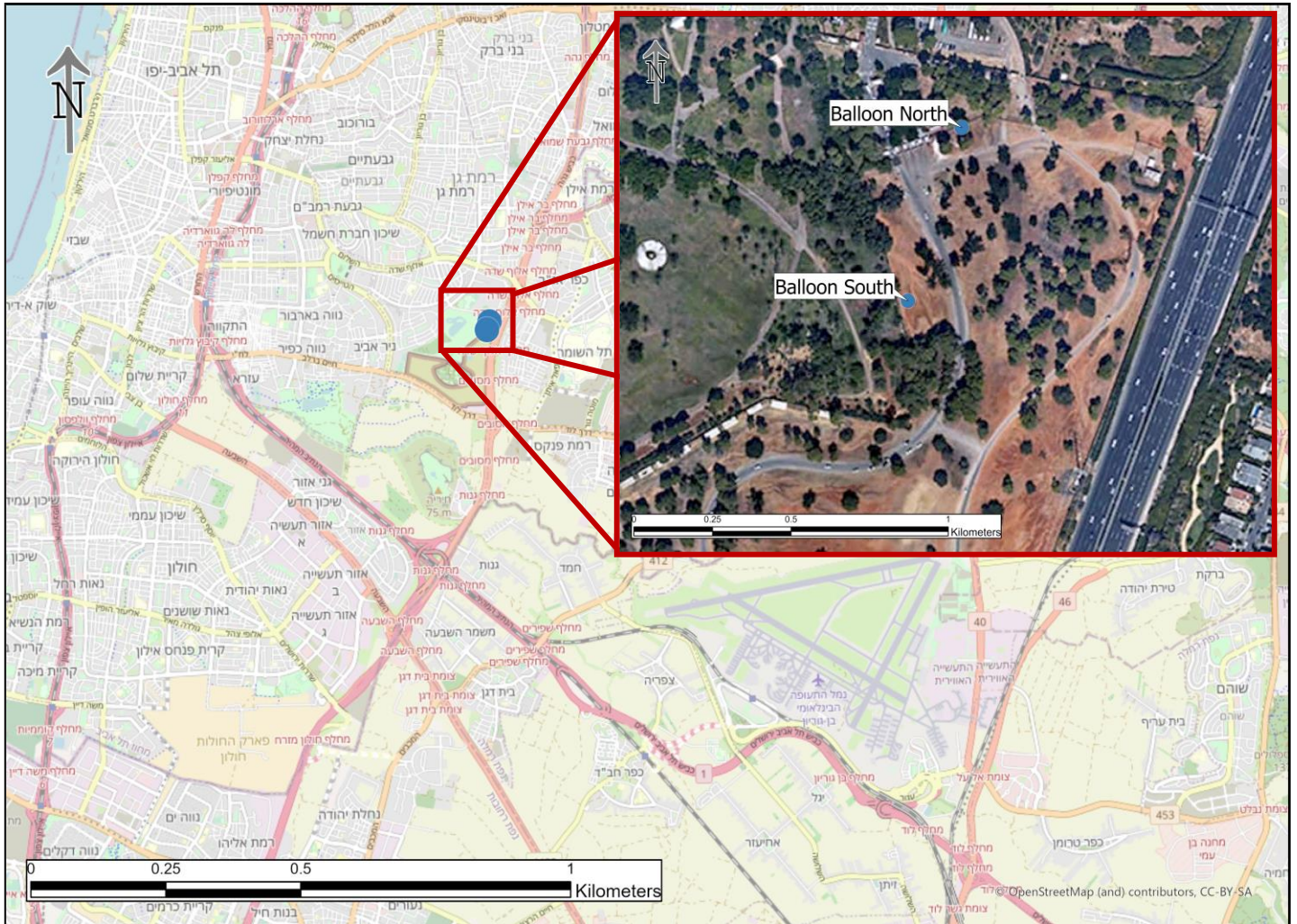
נספח א' - דרישות ומפרט עקרוני של הכדור הפורח

הטבלה הבאה מתארת את היכולות והמאפיינים הטכניים הכלליים המבוקשים מהכדורים הפורחים המוצעים במסגרת מענה זה.

מאפיין/תבחין טכני	מענה מבוקש
1. קיבולת נוסעים אפשרית	10-30 אנשים
2. גובה טיסה נומינאלי	100-150 מ' מעפ"ש
3. משך טיפוס/הנמכה אל ומגובה מרבי	עד 10 דקות
4. מהירות רוח מרבית בזמן עגינה	30-60 קשר
5. מהירות רוח מרבית בזמן טיסה	20-40 קשר
6. מהירות מרבית של משבי רוח בזמן טיסה	10-20 קשר
7. קוטר השטח הקרקעי הנדרש להקמת התשתית	20-110 מ'
8. כמות אנשי הצוות על כלי הטיס	עד איש צוות אחד

טבלה 1 - פירוט המאפיינים הטכניים הכלליים המבוקשים מכדורים פורחים מוצעים

נספח ב' – תשריט ומיקומים אפשריים



נספח ג'

חלק ראשון – שאלות כלליות

1. שאלות כלליות

1.1 פרטים כלליים ביחס למשיב

_____	שם המשיב
_____	צורת התאגדות
_____	מספר זיהוי
_____	מקום רישום
_____	מקום מרכז הפעילות
_____	איש קשר
_____	כתובת
_____	טלפון
_____	פקס
_____	דוא"ל

1.2 פרטים מקצועיים כלליים ביחס למשיב

_____	התמחות עיקרית (יצרן/משווק/נציג מורשה)
_____	הסמכות ורישיונות מקצועיים
_____	הסמכות בתקני איכות של היצרן/נציג רשמי/מתקין/מתחזק
_____	גודל הצוות הטכני

חלק שני

שאלות מקצועיות וטכניות

1. אנא ספק את המפרט הטכני של הבלון, על כלל מרכיביו, לרבות התשתיות הקרקעיות הנלוות.
 - 1.1 צרף תעודות כושר אווירי Type Certificate (EASA וכיו"ב) אשר בתוקף כיום למערכת הבלון.
 - 1.2 ככל שלא קיימות תעודות TC כלל, אנא עדכן לגבי התוכנית.
 - 1.3 אנא פרט לגבי הגבלות תפעוליות הנובעות מתנאי מזג האוויר החלות על הבלון, בפרט ציין לגבי השפעת מהירות הרוח על כמות הנוסעים/מטען משתלם.
2. אנא תאר בכלליות את מתכונת ההפעלה השגרתית של הבלון - בעלי תפקידים מעורבים בה וחלוקת העבודה ביניהם.
 3. אנא תאר את תהליך ההכשרה של מפעיל/צוות ההפעלה של הבלון?
ככל שקיים מסמך סילבוס אנא צרף אותו לתשובתך
 - 3.1 ציין דרישות סף, ככל שיש כאלו, למפעיל בלון (בטרם ההכשרה)
 - 3.2 ציין פרק זמן להכשרה אופיינית, הדרכות רענון/שמירת כשירות (משך ותדירות)
 - 3.3 ככל שיש לך ניסיון באספקת הכשרה לצוותים שאינם עובדי החברה אנא ציין זאת (באיזו מסגרת, כמות העובדים שהוכשרו, משך הזמן שנדרש לשם כך)
 - 3.4 ככל שלהבנתך קיימת מניעה על הפעלת הבלון באמצעות אדם שאינו מועסק על ידי החברה (כזו שרשומה כמפעילה אווירית), אנא ציין והסבר מדוע
4. אילו פעולות אחזקה שוטפת מקיימים למערכת הבלון?
 - 4.1 אנא ציין תדירות, הערכת משך קירקוע (ככל שרלוונטי)
 - 4.2 ככל שיש תוכנית אחזקה של החברה או של הייצרן אנא צרף אותה לתשובתך
5. אנא תאר את התשתית הנדרשת להתקנת והפעלת הבלון מבחינת:
 - 5.1 גודל השטח הקרקעי וצורתו
 - 5.2 דרישות הנוגעות למצב השטח במסירתו לחברה לצורך התקנת מערכת הבלון הקשור לקרקע
6. אנא תאר את מצבה של החברה נכון להיום מבחינת רישוי ברת"א
 - 6.1 באילו רישיונות (רת"א) מחזיקה החברה
 - 6.2 באילו פטורים (רת"א) מחזיקה החברה
 - 6.3 אנא צרף מסמכים רלוונטיים
7. ניסיון קודם – אנא ציין לגבי מערכת הבלון היכן בעולם היא מותקנת ונעשה בה שימוש מסחרי
 - 7.1 לגבי החברה – אנא ציין לגבי הניסיון הקודם בהפעלת בלונים (במתכונת זהה או דומה לזו שתוארה לעיל), כמות שעות ההפעלה והאתרים שבהם פעלה

8. אנא תאר, באמצעות גאנט, את לוח הזמנים הפרויקטאלי להבנתך ואת אבני הדרך המרכזיות, בפרט – ציין תלות בין משימות שונות וכלול משימות שלהבנתך צריכות להתבצע על ידי המזמין.
- 8.1 מוצע להתייחס לאספקת הבלון, הקמת האתר, הכשרת צוות מפעיל וליווי ההפעלה.
- לצורך המענה, יש להתייחס למועד חתימה על חוזה כנקודת ההתחלה של ציר הזמן.
- 8.2 בפרט – אנא הערך משך ייצור ופרט לגבי שיטות לקיצור משכי אספקה והקמת הפרויקט עד להפעלתו, ככל שיש כאלו.
9. אנא פרט לגבי סיכונים בפרויקט של הקמה, התקנה והפעלה של בלון קשור לקרקע, למיטב הבנתך.